

Mode de vie

2025-2026

Les règles de conduite de l'école suivent les principes suivants :

- 1-** Le droit des élèves et du personnel de l'école d'évoluer dans un milieu propice à l'apprentissage et à l'épanouissement et dans un environnement respectueux, bienveillant, accueillant, tolérant, sécuritaire, sain et inclusif, au sein duquel la collaboration, l'entraide et l'écoute sont des valeurs partagées;
- 2-** Le devoir des élèves de faire preuve de civisme en tout temps envers les autres élèves et le personnel de l'école, de respecter l'autorité et leur milieu d'apprentissage et de cultiver des comportements positifs qui favorisent leur engagement dans leur réussite scolaire.





Circulation et déplacements

- Je me positionne à droite si je croise quelqu'un dans les corridors et les escaliers.
- Je circule en marchant et en restant à ma place dans le rang.
- J'évite de flâner dans l'école.
- Je circule calmement en tout temps dans les corridors et je circule en silence lors des entrées et des heures de classe.
- Je marche à côté de mon vélo et de ma trottinette sur la cour d'école ainsi que dans la zone du débarcadère des autobus. Je les range à l'endroit désigné.



Jeux et activités extérieures

- J'ai des jeux adéquats et sécuritaires et je respecte les aires de jeux assignées (voir annexe « La cour d'école, parlons-en! »).
- À la cloche, j'arrête de jouer immédiatement et je prends mon rang.



Assiduité et ponctualité

- Je suis assidu et ponctuel en respectant notamment les horaires et les échéanciers applicables.
- J'entre dans la cour à partir de 8h05 le matin et à partir de 12h50 le midi. À la fin des classes, je quitte immédiatement.

Civisme et respect des adultes

- Je respecte l'autorité du personnel de l'école ainsi que les règles de fonctionnement de l'école, dont notamment celles de la classe.
- Je vouvoie le personnel de l'école.
- J'utilise le titre de « madame » ou de « monsieur » pour m'adresser au personnel de l'école.



Respect et comportement envers les autres et soi-même

- J'agis et je communique de manière respectueuse, courtoise et polie avec les autres élèves et le personnel de l'école, en tout temps et quel que soit le moyen utilisé.
- Je ne pose aucun acte d'intimidation ou de violence.
- Je respecte la réputation et la vie privée des autres élèves et du personnel de l'école, notamment en obtenant leur consentement avant de capter leur image ou leur voix et en utilisant de façon appropriée les réseaux sociaux.
- Je respecte l'espace personnel des autres.
- Je fais preuve d'honnêteté dans mes travaux et mes actions.
- Je ne mâche pas de gomme sans l'autorisation de l'adulte.

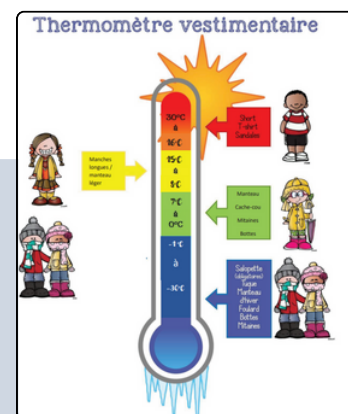


Respect des lieux et du matériel

- Je prends soin du matériel scolaire ainsi que des infrastructures et des équipements de l'école.
- Je garde mon école propre à l'intérieur et à l'extérieur.
- Avant d'apporter du matériel de la maison, je m'assure d'avoir l'autorisation d'un adulte de l'école.

Code vestimentaire

- Le haut doit superposer le bas, debout ou assis.
- Les gougounes sont interdites, une ganse doit soutenir le talon.
- Les shorts et les jupes doivent couvrir les fesses.
- Les hauts doivent couvrir la poitrine. Les camisoles à bretelles « spaghetti » sont interdites.
- Je m'habille en fonction de la météo (voir annexe « Thermomètre vestimentaire »).





Si tu es victime ou témoin d'intimidation ou de violence, voici ce que tu dois faire :

- en parler à un adulte en qui tu as confiance à l'école;
- en parler à tes parents qui pourront le signaler aux intervenants de l'école.



Règle concernant les appareils électroniques et les cellulaires

Les appareils mobiles personnels sont interdits sur les terrains, dans les aires communes et dans les corridors en tout temps, incluant à l'extérieur des heures de classe (ex. récréation, pause, midi, avant et après le début des cours).

L'usage des appareils technologiques (cellulaire, tablette, iPod, montre intelligente, écouteurs, ou tout autres appareils mobiles personnels) demeure interdit durant les heures de classe sauf lorsque cette utilisation est requise par :

- les modalités d'intervention pédagogique prises par l'enseignant; ou
- l'état de santé d'un élève*; ou
- les besoins particuliers d'un élève handicapé ou en difficulté d'adaptation ou d'apprentissage*.

* Il est à noter que chaque situation visée devra être analysée par la direction de l'établissement.

IMPORTANT:

L'élève qui décide d'apporter de tels appareils à l'école doit les conserver dans son sac d'école.

L'école n'est pas responsable des objets perdus, endommagés ou volés.

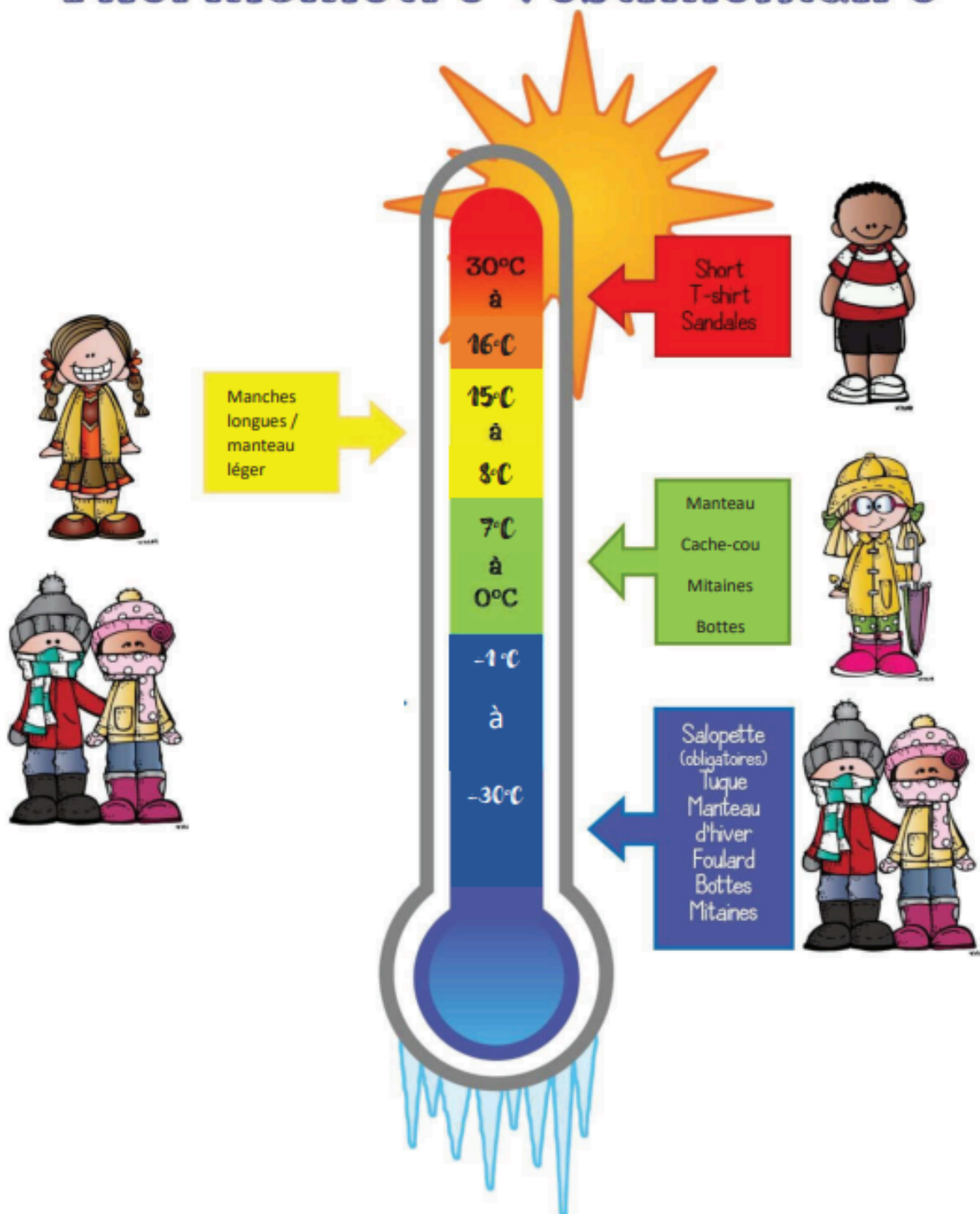


Nous demandons la collaboration des parents pour que les jeunes soient vêtus, en tout temps, de façon adéquate, afin d'aller jouer à l'extérieur.

Il est important de se rappeler que les enfants sont 45 minutes à l'extérieur le midi.

Notez que les élèves sortent dehors, même en cas de pluie légère.

Thermomètre vestimentaire



La cour d'école, parlons-en!

La violence, c'est tolérance zéro!

Hiver

Habillement :

- Pour jouer dans la neige, les pantalons de neige, les bottes, la tuque et les mitaines sont **obligatoires** pour tous les élèves.
- Si tu n'as pas ton pantalon de neige, tu dois rester sur la partie asphaltée.

Boule de neige :

- Il est permis de **coller** de la neige au mur.
- Il est permis de lancer des boules de neige à 2 mètres de distance aux endroits indiqués (les cibles au mur).
- Il est **interdit** de **lancer** des boules de neige ailleurs dans la cour d'école ou sur les autres.

Fort et constructions :

- Si tu décides de construire des forts ou des constructions, tu acceptes de les partager avec tous.
- Tu fais un fort dans ta zone attribuée.
- Tu ne voles pas les blocs des autres constructions.
- Les igloos et les tunnels sont interdits.
- Il est permis d'améliorer ou d'embellir les constructions.

Les traîneaux :

- Tu te promènes dans la cour à l'exception de la butte.
- Tu es responsable du retour de ton traîneau.
- Tu dois respecter l'horaire établi.

Glissade sur la butte :

- Tu dois faire la file et attendre ton tour.
- Tu peux glisser assis ou couché sur ton tapis.
- Tu montes et tu glisses aux endroits sécuritaires.
- Il est interdit de glisser debout.

La glissade sur glace :

- Tu dois glisser sur tes genoux ou sur les fesses en tout temps.
- Tu dois utiliser les zones de glace permises par un adulte.
- Tu dois faire la file et attendre ton tour.

Trottinette de neige

- Tu te promènes dans la cour à l'exception de la butte.
- Tu es responsable du retour de ton matériel.
- Tu dois revenir déposer ta trottinette dans le bac.

Automne, printemps et été

Bacs de classe :

- Avant de sortir à la récréation, tu peux prendre un objet. Tu en as la responsabilité pour toute la récréation et tu dois le rapporter dans son bac.
- Si tu perds ton ballon, malheureusement, ta classe sera privée de son ballon.

Jeux de la maison :

- Avant d'apporter du matériel de la maison, je m'assure d'avoir l'autorisation d'un adulte de l'école.
- N'oublie pas que tu es responsable des jeux que tu apportes de chez toi. L'école se décharge de tous bris et perte de matériel. Identifie ton matériel à ton nom.
- Si ton ballon est utilisé pour un match de soccer ou de basketball, tu dois accepter tout le monde.

Ballon poire :

- Il y a des zones pour jouer au ballon poire par cycle.
- Si tu apportes le ballon de chez toi, tu dois le partager avec les autres qui font la file.
- Tu dois faire la file pour jouer.
- Tu joues à des jeux de comptines courtes pour laisser la chance à tout le monde de jouer.

Règles du soccer :

- "Taclage" interdit.
- Tu acceptes toutes les personnes de ton niveau.
- Tu respectes les limites de ton terrain.
- Tu remets le ballon au gardien pour la remise au jeu.
- Pas de main, sauf pour le gardien.
- Tu joues pour le plaisir !

Règles particulières pour les ballons :

- Sur la partie asphaltée, les jeux de ballon permis sont : carré du roi, volleyball, ballon chasseur, basketball et jeux organisés.
- Si tu veux jouer à te lancer le ballon de football, tu le fais dans la partie gazonnée.
- Il est interdit de botter le ballon sur l'asphalte.

Que faire si un ballon va de l'autre côté de la clôture ?

- L'adulte désignera un élève qui pourra aller le chercher.
- Si le ballon va près de la rue, tu avertis aussi l'adulte qui ira le chercher ou qui te donnera la permission d'aller le chercher.
- On se tient à 1 mètre des clôtures.

Modules de jeux :

- Je joue de façon sécuritaire.
- Les copeaux de bois restent par terre et dans le parc.
- Les modules sont fermés l'hiver.

Ballon poteau :

- Se joue à 2 joueurs.
- Les joueurs se placent de chaque côté du poteau et y restent.
- Frapper ou lancer le ballon avec les mains ou les poings.
- Le joueur gagnant est celui qui arrive à enrouler la corde autour du poteau.
- Interdiction de se suspendre après la corde, le ballon ou le poteau.
- Interdiction de faire tourner la corde quand le ballon n'est pas accroché.

Carré du roi :

- Le roi commence dans le carré numéro 1 avec le ballon et il l'envoie dans le carré d'un de ses adversaires. Le ballon ne peut rebondir qu'une seule fois dans n'importe quelle case. Frapper le ballon (ne pas l'attraper) pour le renvoyer dans un autre carré.
- Le joueur qui manque son coup, retourne dans la file et un autre élève peut se mettre au jeu dans le carré numéro 4.

Gymnastique :

- À faire dans la partie gazonnée.
- Tu peux faire ce que tu es capable de faire **sans aide** d'une autre personne ou **sans l'aide** d'un objet (clôture).

Balle au mur :

- Seules les balles de tennis sont acceptées.
- Aucun « bottage » de ballon au mur.